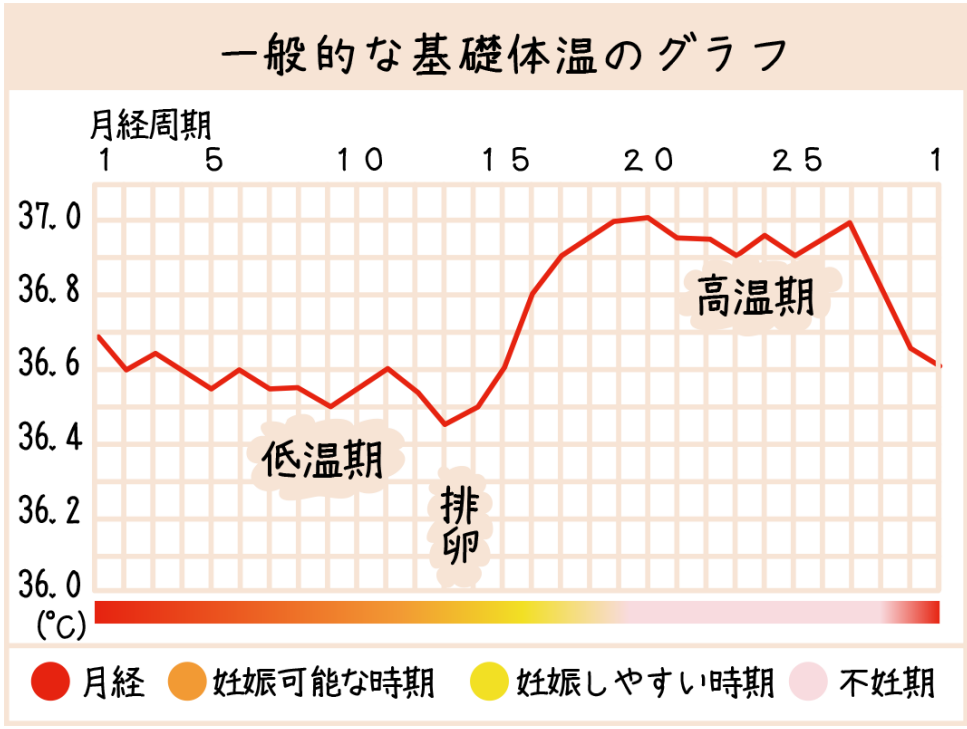


まずは自分で調べてみましょう！

● 基礎体温



<https://hitester.jp/hairan/kisotaion/>

基礎体温表を付けると…

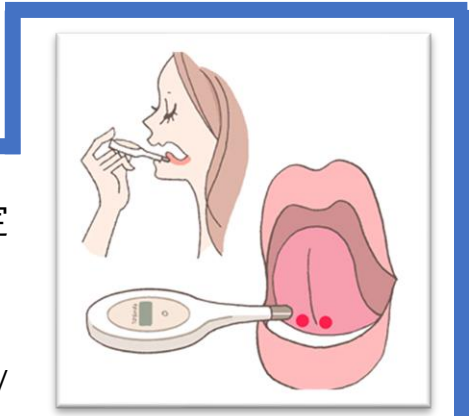
- ✓ 排卵の有無
- ✓ 毎月のパターンからの排卵日予測
- ✓ 黄体機能不全の有無
- ✓ 不正出血の原因の推測

さまざまな事が判別可能になります。

☑ Check!! ～測り方～

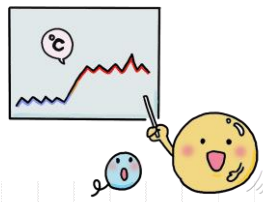
基礎体温は必ず**婦人科体温計**を購入して口腔内で測定しましょう。舌の裏、図の●の位置に当てて測りましょう。舌の付け根で測定してください。

<https://kidona.rakuten.co.jp/basal-body-temperature/howto/>

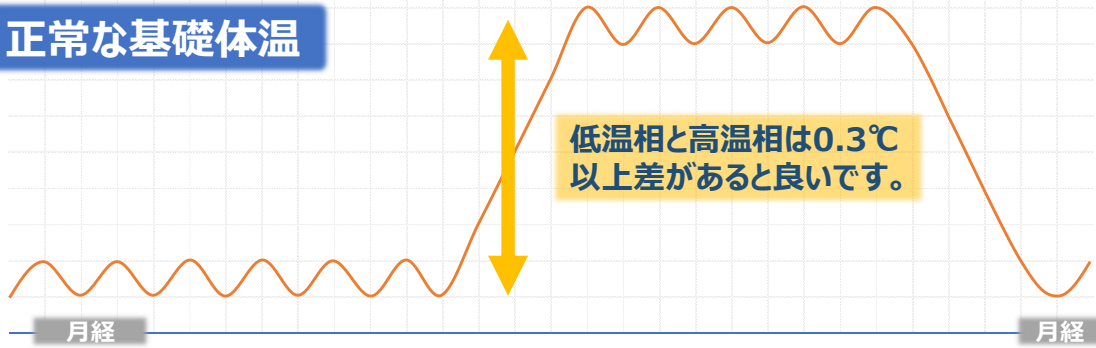




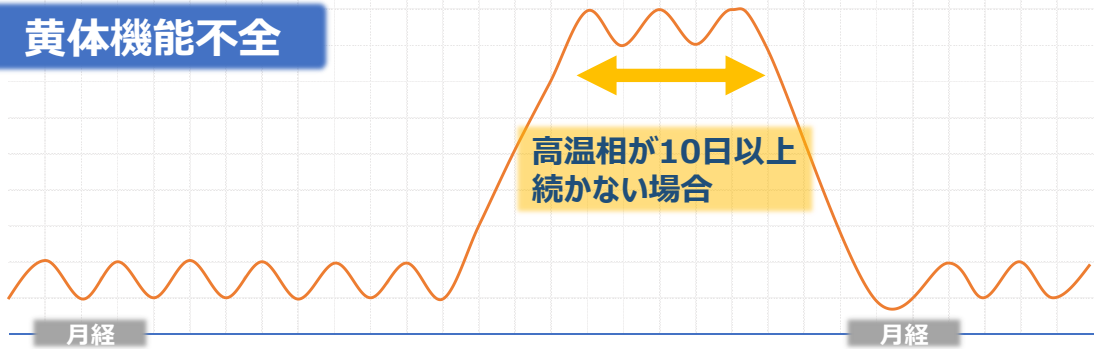
基礎体温の判別法



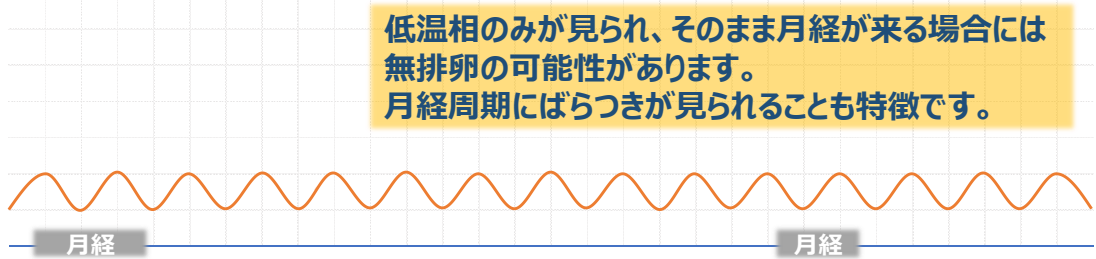
正常な基礎体温



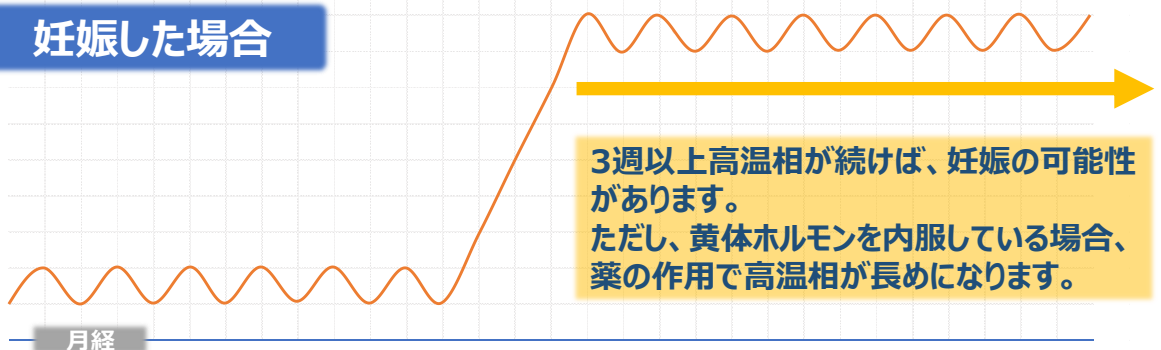
黄体機能不全



無排卵周期



妊娠した場合



測定した基礎体温表をお持ちいただくと、治療方針が立てやすくなります。

治療開始前の検査

当院で不妊治療を始めるときに、安全に治療を進めるために、事前に以下の検査を行います。

*** 検査結果が出るまで1週間程度かかります**

スクリーニング検査（女性）

血液検査

末梢血一般、感染症(HBs抗原、HCV抗体、梅毒、HIV)、クラミジア抗体、麻疹、水痘、風疹抗体、抗精子抗体、血液型、アルブミン、総蛋白、肝・腎機能、凝固系

一般検査

心電図、血圧測定

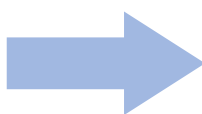
スクリーニング検査（男性）

血液検査

末梢血一般、感染症(HBs抗原、HCV抗体、梅毒、HIV)、麻疹、水痘、風疹抗体、血液型、肝・腎機能



採血



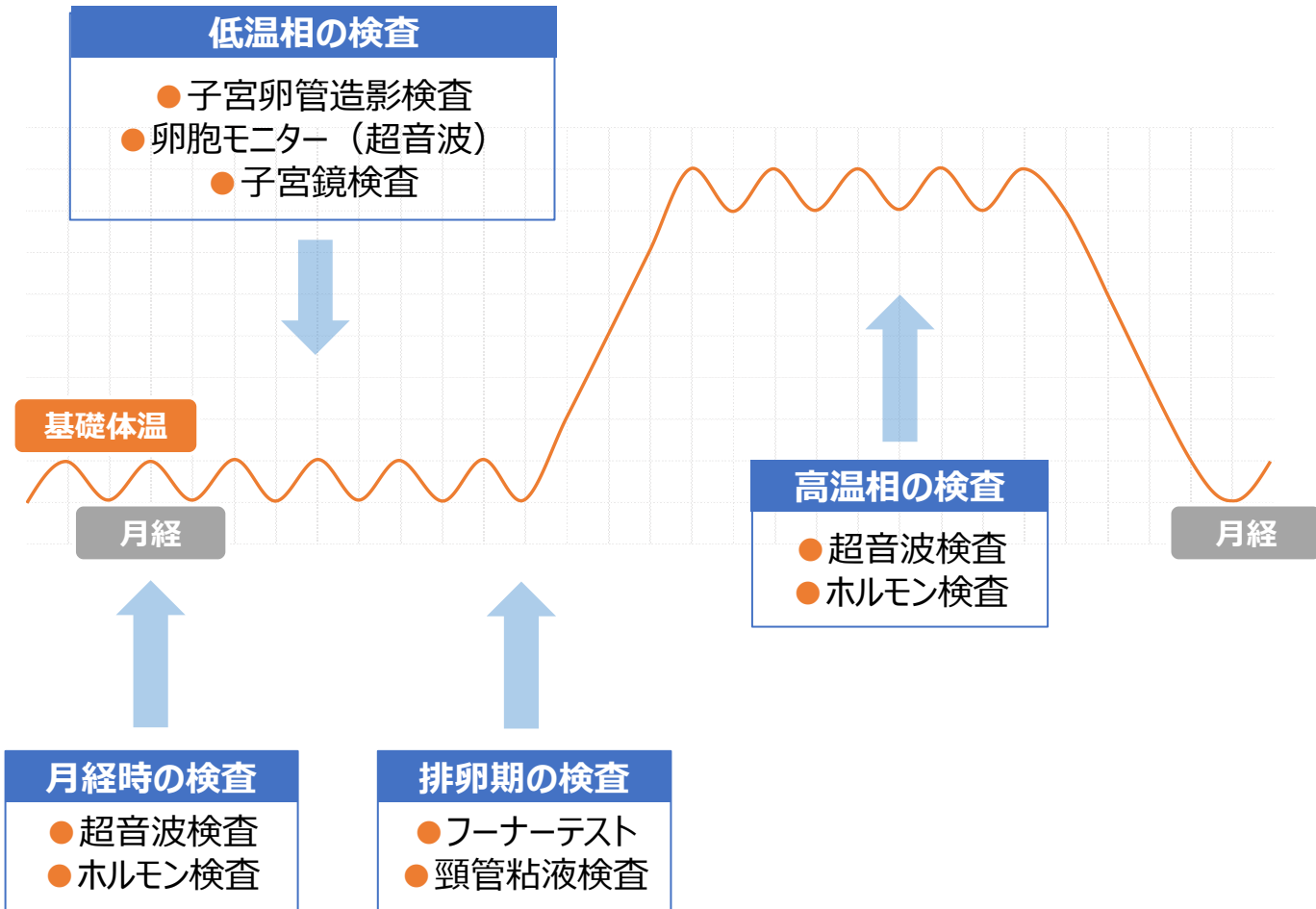
自動分析装置で検査

これらの検査のほかにも、診療の過程や状況に応じていくつかの検査を実施していきます。

次ページからは検査内容についてお話しします。

基本的な検査の流れ

月経周期に応じて女性のホルモンは変化しています。そのため、受診をした際に必要な検査をすぐ実施出来るわけではなく、月経周期に応じて検査を実施していきます。



その他に、必要に応じて行う検査として

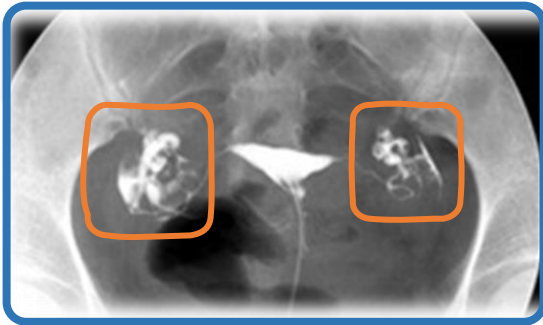
- 卵巣予備能力検査 (AMH)
- 排卵検査薬 (尿検査)

等が挙げられます。

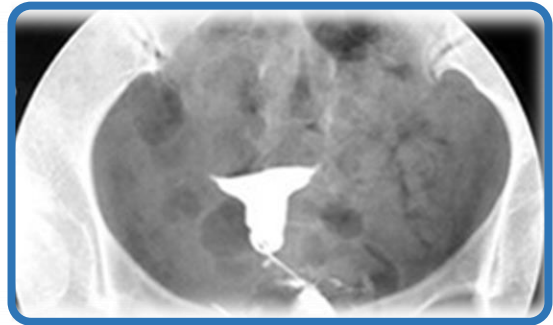
子宮卵管造影

月経が終わってから排卵前までに実施する検査です。子宮内に造影剤を入れ、レントゲンで卵管の通過性を確認します。卵管造影では、以下の内容を検査できます。

- ✓ 卵管の通過性
- ✓ 卵管周囲の癒着の可能性
- ✓ 子宮腔の形態



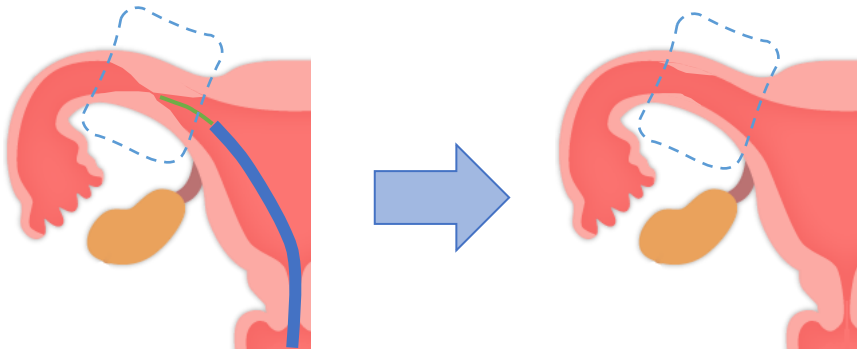
正常な卵管通過性



卵管の詰まった状態

卵管鏡下卵管形成術（FT）

卵管が詰まっている場合、卵管を通すカテーテル手術で治療が可能です。



☑Check!! 高額医療費対象治療

FTは加入している健康保険に「**高額療養費限度額適用認定証**」の申請を行うと、自己負担限度額のみで治療を受ける事が出来ます！

費用の概算はこちらへ➡



頸管粘液検査

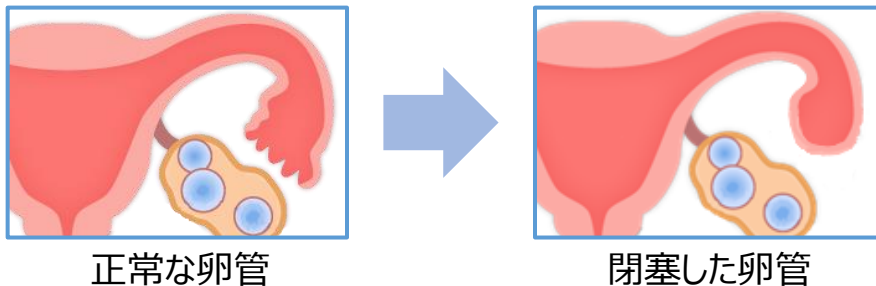
頸管粘液は排卵の直前に検査をします。ホルモンの分泌量によって頸管粘液量が増え、ねばりけや伸びやすさが変わり、子宮内へ精子が侵入しやすくなります。

排卵直前に頸管粘液が少なかったり、粘り気が強い場合、自然妊娠の可能性が低くなるため、人工授精が有効です。

	卵胞期	排卵期	黄体期
頸管粘液の変化	<ul style="list-style-type: none"> ねばりけ↓ 伸びやすさ↑ 無色透明 量が多い (0.3mL以上) 		<ul style="list-style-type: none"> ねばりけ↑ 伸びやすさ↓ 不透明 量が少ない 
精子の通過性	 <p>精子は進入しやすい</p>		 <p>精子は進入しにくい</p>

クラミジア感染検査

クラミジアに感染すると、女性では**卵管の閉塞や癒着**、男性だと**尿道炎**を引き起こす可能性があります。また、クラミジア感染のほとんどが性交渉によるものです。検査が陽性だった場合、パートナーも検査・治療を行う必要があります。



検査の方法

抗体検査（女性）：感染したことがあるかを血液検査で確認します

抗原検査（男性・女性）：クラミジアの存在の有無を検査

男性→尿検査

女性→おりものを採取

子宮鏡検査

子宮腔の中に直径数ミリの内視鏡を挿入し、子宮の内面を見る検査です。子宮内膜の発赤や肥厚、マイクロポリープの有無などを確認し、必要に応じて組織を取得し、子宮内膜炎等の検査を実施します。

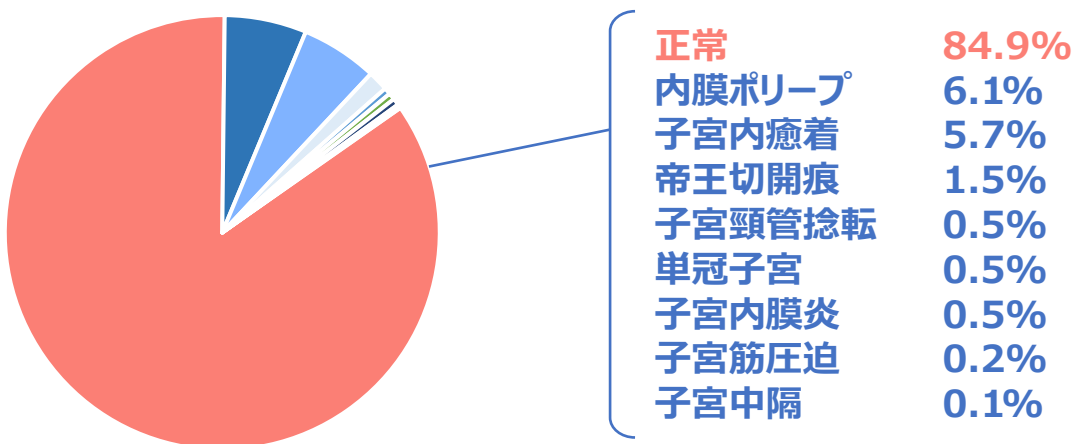


正常な卵管孔

内膜ポリープ

どのくらいの割合で異常が見つかるの？

超音波や子宮卵管造影の検査で異常がないと判断された場合でも、子宮鏡検査を実施すると、15-30%の割合で異常が検出されることが報告されています。

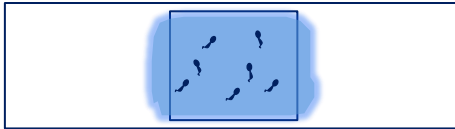
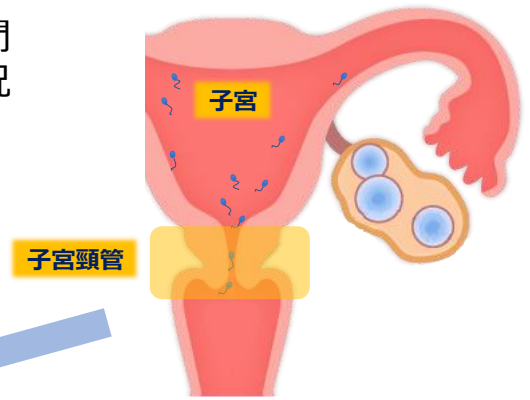


子宮鏡検査の結果

フナーテスト

排卵直前にタイミングを取ってもらい、性交後12時間以内に、子宮の頸管粘液を調べて精子の生存状況を確認する方法です。

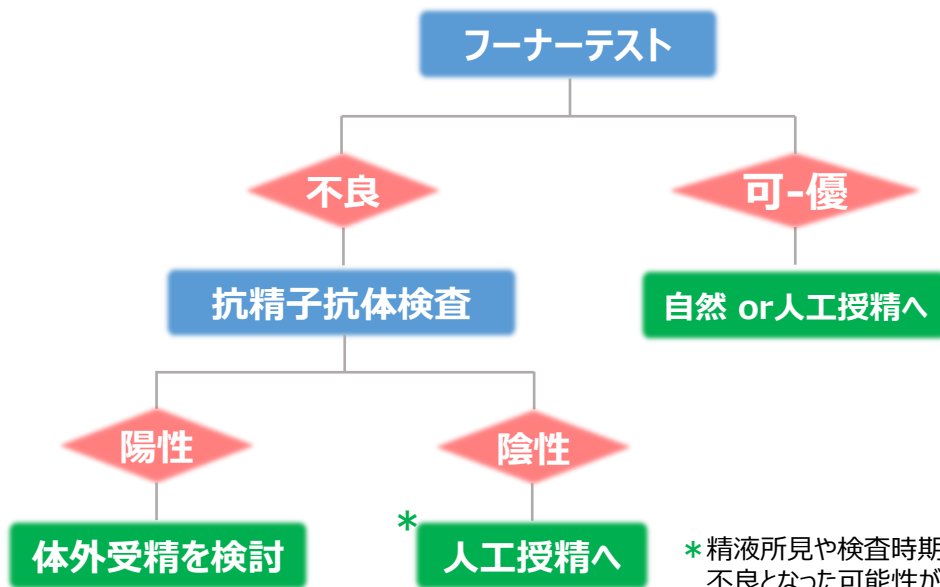
頸管粘液を採取し400倍の顕微鏡で観察します。1視野あたりの運動精子数を4段階で評価します。



結果判定

- | | |
|----------|---------|
| 0-4個：不良 | 5-9個：可 |
| 10-14個：良 | 15個以上：優 |

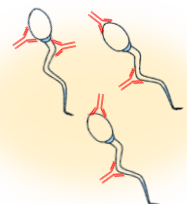
フナーテストの結果からどう判断する？



* 精液所見や検査時期など、その他の要因から不良となった可能性があるため、原因を究明しつつ人工授精へ進んでいきます。

抗精子抗体とは？

抗精子抗体が精子と結合すると、精子の運動が停止します。検査が陽性の場合、自然妊娠や人工授精での確率は極めて低くなるため、体外受精へのステップアップをお勧めしています。



風疹・麻疹・水痘 抗体検査（スクリーニング検査）

妊娠中は体の免疫力が落ちるため、これらのウィルスに感染すると**肺炎などが重症化しやすくなります**。妊婦だけでなく、胎児にも大きな影響があり、**感染によって早産や流産のリスクが上がる**ことも報告されています。

各感染症の発症リスク

	風疹	麻疹	水痘
症状	発熱 頸部リンパ節の腫れ 発疹	目の充血 高熱 発疹	発疹 倦怠感 発熱
感染経路	飛沫感染	飛沫感染 空気感染 接触感染	
妊婦・胎児への影響	心奇形 難聴 白内障	母体の発症後2週間以内に30%が流早産	妊娠初期：流産 肺炎・肝炎を合併して重症化

抗体検査が陰性の場合、ワクチン接種を推奨しています。ワクチンは当院にはご用意がないため、お近くの内科でご相談ください。

ワクチンは生ワクチンのため、女性が接種を行った場合、**2ヶ月の避妊**が必要です。

男性の検査（精液検査）

男性の基本検査は精液検査です。

検査結果を基準値と比較して、状態を確認します。

☑Check! 精液の基準値

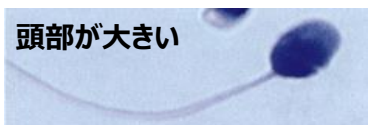
精液量：	1.5 mL 以上
精子濃度：	1500万個/mL 以上
精子運動率：	40%以上（このうち8割が前進運動精子）
正常形態精子：	4%以上（奇形精子率96%未満）
精液中白血球：	100万個/mL 未満
色調：	乳白色

精液所見から判断できる症状

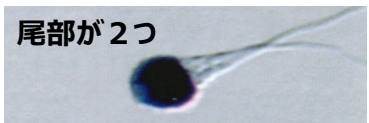
乏精子症：	精子濃度が低い
精子無力症：	運動精子率が低い
精子不動症：	精子の運動率が0%
精子奇形症：	奇形精子率高い
膿精液症：	白血球が多い
無精子症：	精液中に精子がない



正常な精子



頭部が大きい



尾部が2つ

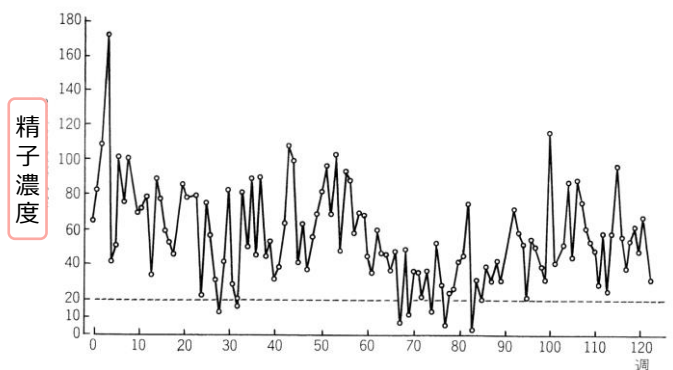


強い屈曲

精液濃度の変動

120週間、毎週採精し、精子濃度の変化をみたデータです。

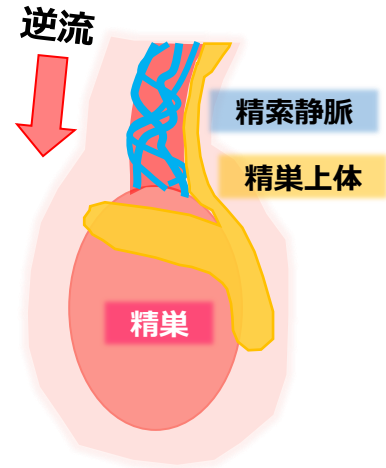
精液所見は、日々変動するため、1度の精液検査では判断できないことがあります。



精索静脈瘤とは？

精巣やその上の精索部にコブのような物が見られる症状を指します。一般男性の15%に認められ、男性不妊症患者の40%がその疑いであるとされています。

精索静脈瘤になると、**お腹から逆流した暖かい血液がとどまり、精巣の温度を上げてしまいます。**精子は熱に弱く、精子を作る機能が大幅に低下してしまいます。当院では、局所麻酔での日帰り手術を実施しています。



精索静脈瘤の模式図

精子にとって良くないこと

- 喫煙
- 禁欲期間が長すぎる
- ブリーフ、モモヒキ ➡ トランクス推奨
- 長時間の入浴、サウナ
- ひざの上でノートパソコンを使う
- 疲労、睡眠不足、ストレス
- 過度の飲酒、カフェイン
- 肥満
- 精巣に対する過度の刺激



熱による影響



長時間の自転車、エアロバイクなど